

Contrats à durée déterminée en Bretagne : une structuration très inégale de la précarité dans l'emploi concentrée dans les services présentiels et touchant particulièrement les femmes et les jeunes



# Contrats à durée déterminée en Bretagne

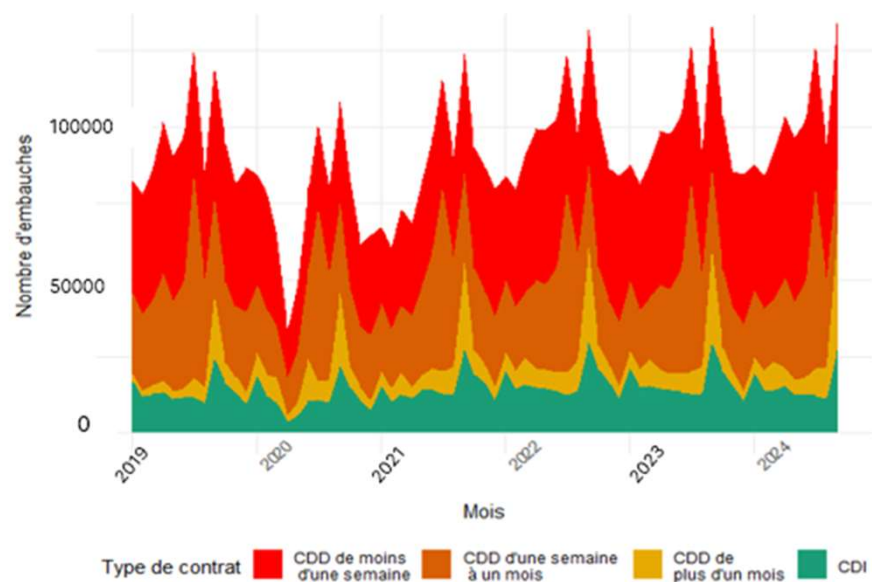
---

Une analyse à partir de l'exploitation des Mouvements de Main d'Œuvre (MMO)

# Contexte

---

# En Bretagne depuis 2020, une hausse des embauches portée par la hausse des contrats courts



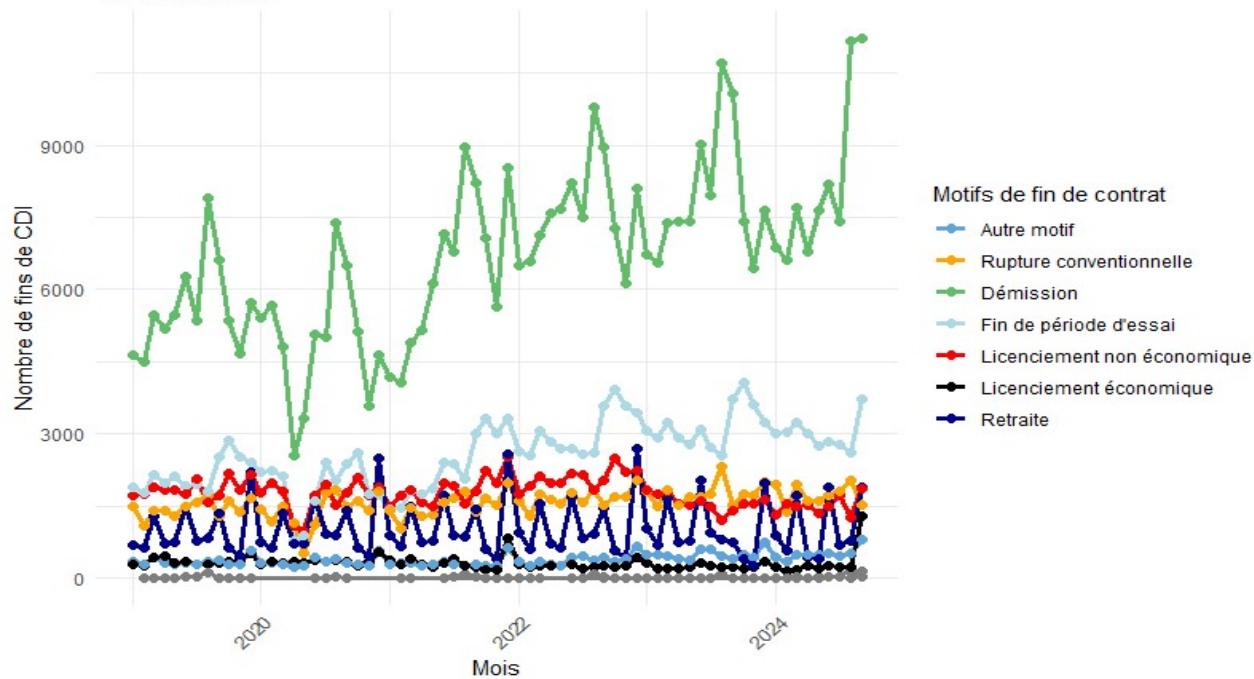
- En France et en Bretagne, les embauches de CDI se stabilisent et celles en CDD augmentent depuis les années 2000.
- Dans le même temps, la durée des CDD diminue:
  - en 2023 en Bretagne :
    - 90% des CDD sont des contrats courts (durée inférieure à un mois)
    - 1 contrat court sur 2 dure moins de 3 jours

Source : DARES, MMO 2019-2024.

Champ : Bretagne, secteur privé hors agriculture et intérim

# Hausse des démissions et des fins de période d'essai : le nombre de ruptures de CDI augmente depuis 2020 et dépasse le niveau de 2019

Évolution des ruptures de CDI par motif en Bretagne de 2019 à 2024



- Plus de démissions et de fins de période d'essai en Bretagne :

- + 40% de démissions entre 2019 et 2023 en Bretagne
- + 27% en France

Source : DARES, MMO 2019-2024.

Champ : Bretagne, secteur privé hors agriculture et intérim

# Sources et données

---

# Deux bases de données pour décrire le stock et les flux de salariés

## - Base Tous Salariés (BTS) - échantillon 1/12e

Champ : employeurs et salariés hors agriculture.

Unité statistique : le poste (relation entre un salarié et un établissement pendant une période donnée).

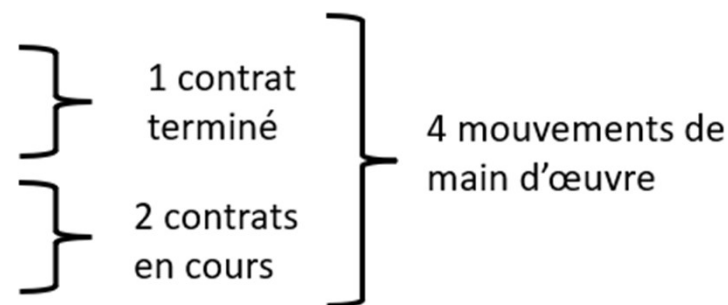
## - Une source principale exhaustive : la base **MMO** (Mouvements de Main d'Œuvre)

Champ : établissements du secteur privé hors agriculture, intérim, et particuliers employeurs.

Unité statistique : le mouvement de main d'œuvre

Un exemple : un même salarié signe trois contrat dans la même entreprise mais dans deux établissements.

Entreprise	Identifiant Etablissement	Identifiant salarié	Entrée	Sortie
E	X	ID_A	1	0
E	X	ID_A	0	1
E	O	ID_B	1	0
E	X	ID_A	1	0

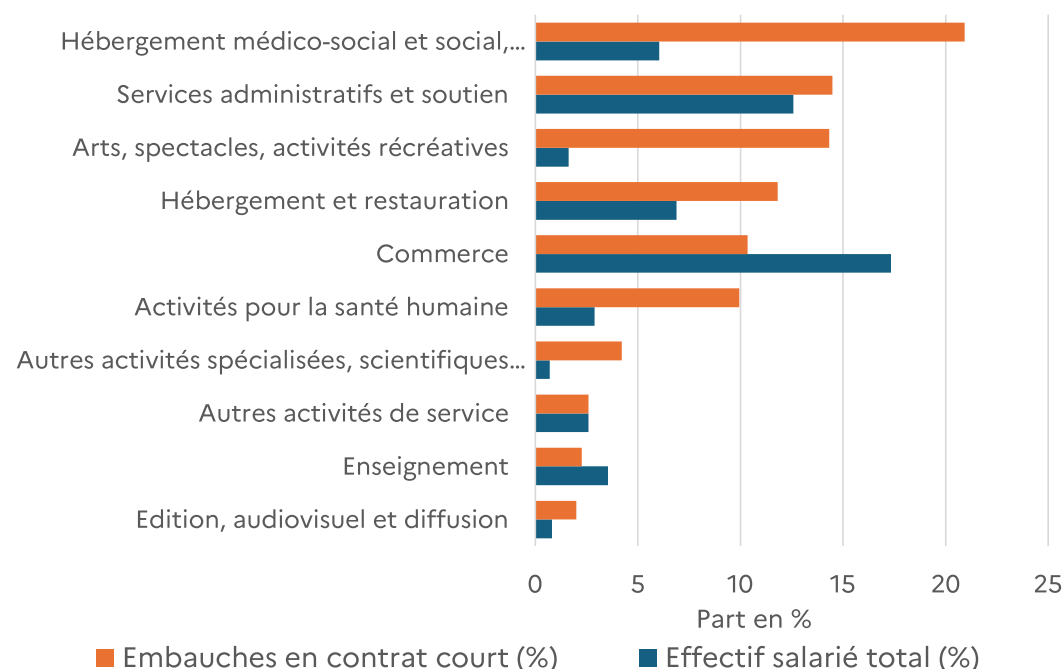


Qui embauche en  
contrat court ?

---

# Quelques secteurs à l'origine de la hausse des contrats courts

## Secteurs bretons concentrant les embauches en contrat court



- 10 secteurs sur 36 concentrent **93%** des embauches en contrats courts en Bretagne
- Il s'agit de secteurs de services marchands et non marchands à forte intensité de main d'œuvre

Source : DARES, MMO 2021-2024 et INSEE, BTS 2022

Champ : Bretagne, secteur privé hors agriculture

Lecture : le secteur des activités pour la santé humaine représente 2,5% de l'effectif salarié total mais 10% des embauches en contrats courts

# Un dualisme contractuel du marché du travail

- Des secteurs aux **configurations opposées** :
  - Secteurs aux conditions **d'emplois stables** : Construction, Industrie
    - Exemple : la métallurgie :
      - 57% d'embauches en CDI
      - 45% de ses CDD sont inférieurs à un mois.
  - Secteurs **précaires** : Hébergement-restauration, services à la personne, social et médico-social
    - Exemple : l'hébergement social et médico-social
      - 5% d'embauches en CDI
      - 97% des CDD durent moins d'un mois.

**Remarque : pas de prise en compte de l'intérim.**

# La durée des contrats courts dépend du secteur en Bretagne comme en France

Durée des contrats courts en Bretagne			
Grand secteur	Moyenne (jours)	Médiane (jours)	Part de contrats courts dans les CDD
Industrie	13	11	35%
Construction	16	15	24%
Commerce	10	6	58%
Heb. et restauration	9	3	72%
Adm. Publique, enseignement et santé	7	1	90%
Autres services	8	2	78%
ENSEMBLE	7	2	

- Plus un secteur recourt aux contrats courts, plus la durée du contrat diminue.
- La majorité des contrats dans l'hébergement-restauration, l'administration publique et les autres services sont **très courts** (moins de 3 jours).
- Note : les durées sont les mêmes au niveau national **sauf pour l'industrie** : les contrats courts durent moins longtemps en France ( 11 et 8 jours ).

Champ : Bretagne, secteur privé hors agriculture et intérim.

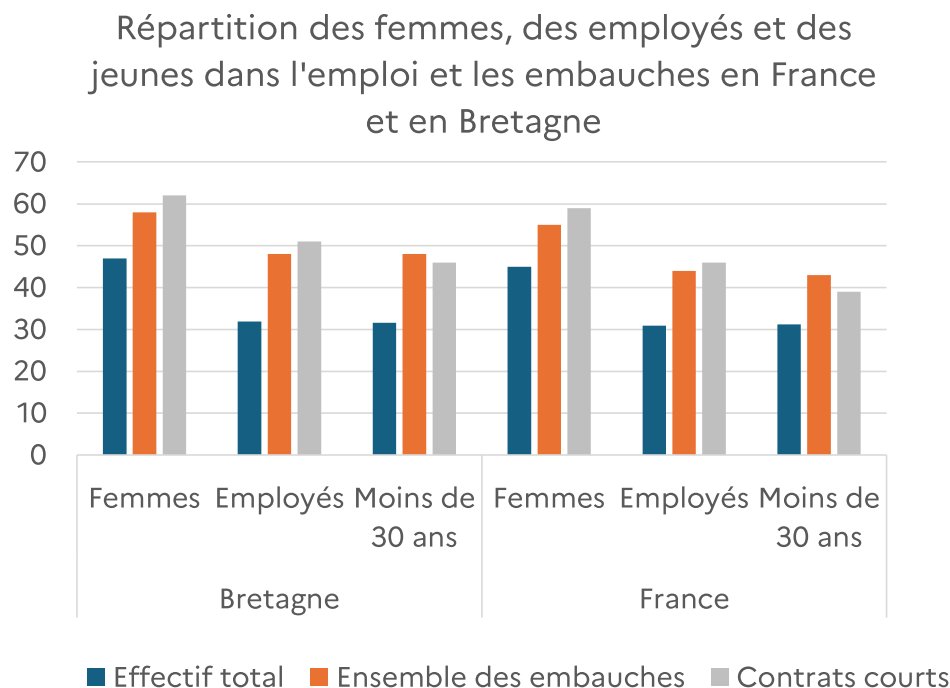
Source : DARES, MMO 2021-2024.

Lecture : Un contrat court dure en moyenne 10 jours dans le commerce, et la moitié dure 6 jours ou moins.

Qui sont les salariés  
concernés par les  
contrats précaires?

---

# Les femmes, les jeunes et les employés davantage concernés par les contrats précaires



- Les femmes, les jeunes et les employés subissent une rotation de l'emploi plus forte
  - Par exemple, les femmes représentent 46% de l'effectif salarié total mais 58% des embauches et 65% des contrats courts.
- Ces trois catégories sont davantage touchées par la précarité de l'emploi qu'au niveau national.

Source : DARES, MMO 2021-2024 et INSEE, BTS 2022

Champ : Bretagne, secteur privé hors agriculture et intérim

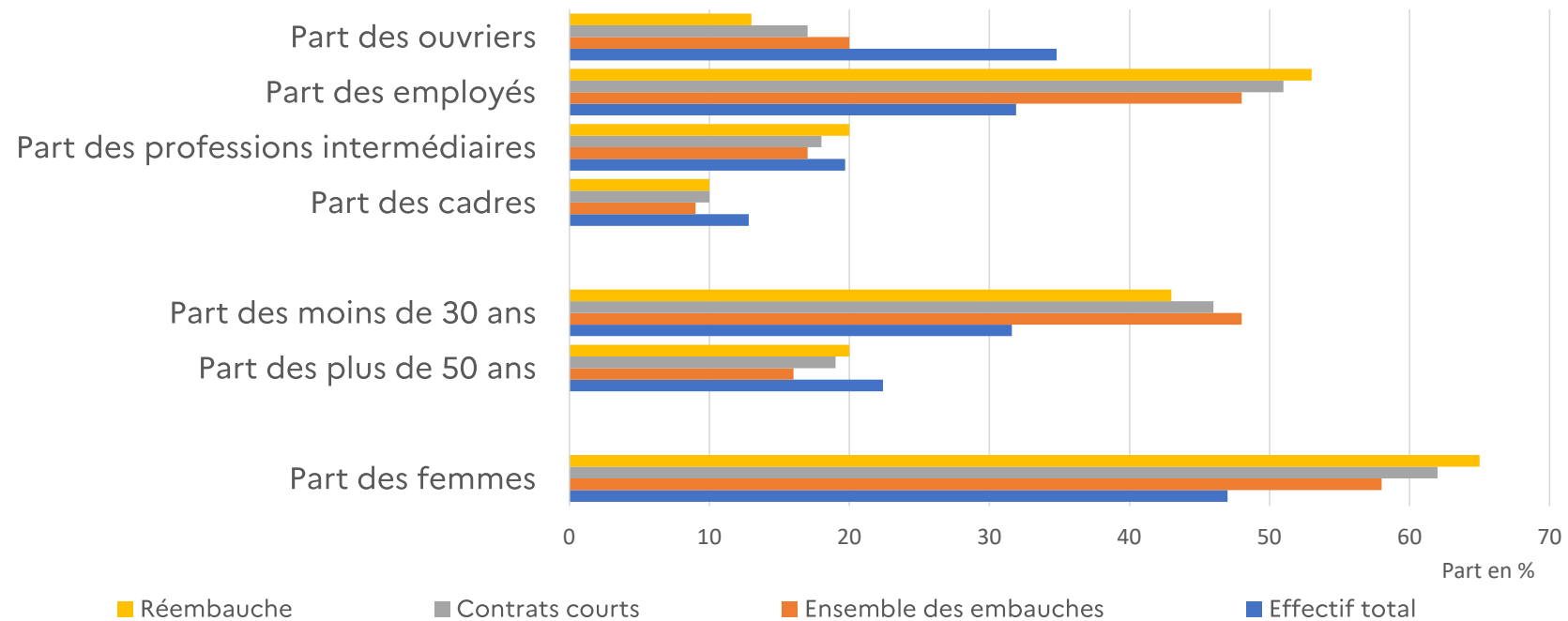
Lecture : les employés représentent 30% de l'effectif total en Bretagne comme en France, mais 51% des contrats courts en Bretagne contre 46% en France.

# La réembauche, un phénomène « d'alternance entre emplois précaires et non-emploi »

- **Réembauche** : rappel d'un travailleur par son ancien employeur moins d'un mois après la fin de son contrat
- Un phénomène qui accentue la précarité
  - En Bretagne, 46 % des contrats signés en 2023 sont des réembauches sous 30 jours
  - Seules 3% des réembauches sont des conversions de CDD en CDI
  - 95% des réembauches sont des contrats courts
- Une minorité de salariés concernés, mais « de manière disproportionnée »
  - 21% des salariés du privé sur le marché du travail concernés en Bretagne
  - Parmi eux, 24% sont rappelés 5 fois ou plus dans l'année
- Plus de réembauches et de salariés concernés en Bretagne
  - En France, 44% des contrats sont des réembauches et 19% des salariés sont concernés.
  - Ils sont plus souvent rappelés : 27% sont réembauchés plus de 5 fois dans l'année.

# Les salariés les plus concernés par les contrats courts sont encore plus représentés parmi les réembauches

Caractéristiques des salariés selon le type d'embauche en Bretagne



Source : DARES, MMO 2021-2024 et INSEE, BTS 2022

Champ : Bretagne, secteur privé hors agriculture et intérim

Lecture : Les ouvriers représentent 35% de l'emploi salarié en Bretagne, mais 20% des embauches, 17% des contrats courts et 13% des réembauches

# Des conditions de travail plus difficiles en contrat court

- Des impacts sur les conditions matérielles
  - Horaires imprévisibles et/ou atypiques : nuit, soir, week-end
    - 31% des salariés en contrat court travaillent le soir, contre 24% pour l'ensemble.
- Des impacts sur la santé physique
  - Accès plus difficile à la médecine du travail et à la prévention
  - Invisibilisation des risques
- Des impacts sur la santé mentale
  - Moins de satisfaction professionnelle
  - Sentiment d'insécurité de l'emploi plus élevé

# 5 profils de contrats précaires

---

# Méthode

## 1) Sélection de 7 variables informant sur

- Les caractéristiques des **salariés** : classe d'âge, sexe, CSP.
- Les caractéristiques des **établissements** : taille, NAF88.
- Les caractéristiques des **contrats** : durée, mois .

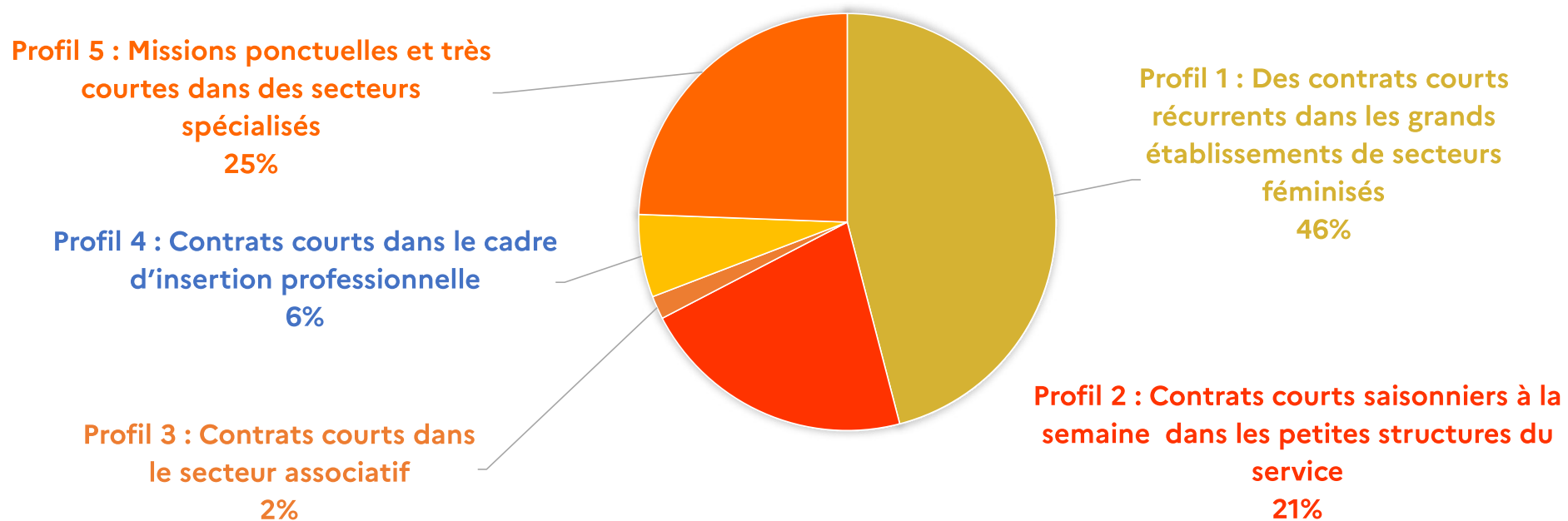
## 2) Analyse Factorielle de Données Mixtes (FAMD) sur l'ensemble des observations

- **Objectif** : résumer l'information principale et faire ressortir les variables les plus importantes
- Méthode adaptée aux données qualitatives et quantitatives

## 3) Classification sur les résultats de la FAMD

- Regroupe les observations en 5 classes les plus homogènes possibles.

# Cinq profils d'embauches en contrat court



Source : DARES, MMO 2021-2024

Champ : Bretagne, secteur privé hors agriculture et intérim

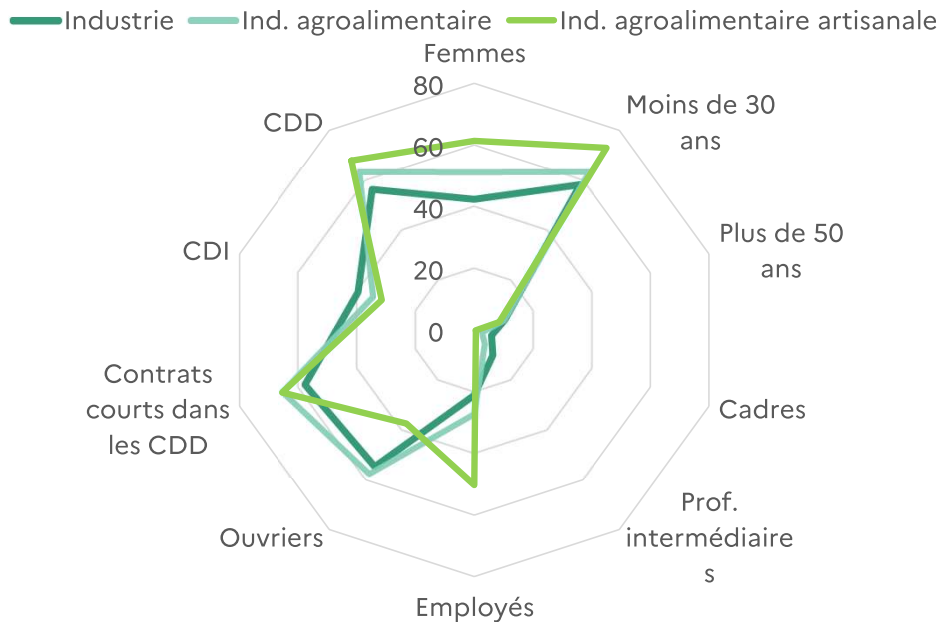
Lecture : 25% des contrats courts signés en Bretagne entre 2021 et 2024 relèvent du profil « Missions ponctuelles et très courtes dans des secteurs spécialisés ».

# Cinq profils d'embauches en contrat court

	Profil 1 (46%)	Profil 2 (21%)	Profil 3 (2%)	Profil 4 (6%)	Profil 5 (25%)
Secteurs	Santé, nettoyage, commerce de détail	Hébergement restauration, loisirs	Activités des organisations associatives	Mise à disposition de ressources humaines (IAE)	Publicité, audiovisuel, activités artistiques
Etablissements	Grands (plus de 100 salariés)	Petits	Pas de surreprésentation	Pas de surreprésentation	Grands pour publicité et audiovisuel, petits pour activités artistique
CSP	Employés, professions intermédiaires (santé)	Employés, ouvriers	Employés, professions intermédiaires	Employés, ouvriers	Cadres, professions intermédiaires
Sexe	Femmes	Mixte	Femmes	Femmes	Hommes
Age	Plutôt jeunes	Jeunes	Tout âge	Séniors	Médian
Saisonnalité	Non	Oui	Non	Non	Non
Réembauche	Très fréquente	Peu	Peu	Très fréquente	Très fréquente
Durée médiane	2 jours	7 jours	10 jours	15 jours	1 jour

# Focus : Les industries agroalimentaires, une exception au sein du secteur industriel breton

Caractéristiques des embauches dans l'industrie bretonne, les industries agroalimentaires et l'artisanat agroalimentaire



Source : DARES, MMO 2021-2024.

Champ : Bretagne, secteur privé hors agriculture et intérim

Lecture : En Bretagne, le grand secteur de l'industrie (en bleu) embauche 21% d'employés. Le secteur d'activité des industries agroalimentaires embauche 27% d'employés, tandis qu'à un niveau plus fin, les activités d'artisanat agroalimentaires embauchent plus de 50% d'employés

- L'industrie bretonne recourt peu aux contrats précaires, sauf dans les industries agroalimentaires.
- **Les industries agroalimentaires artisanales accentuent les caractéristiques de précarité du secteur**
  - Moins de CDI
  - Rotation de main-d'œuvre très élevée
  - Recours important aux contrats de courte durée
  - Nombreuses ruptures de période d'essai, y compris en CDI
- Une main d'œuvre à part :
  - Majoritairement féminine, jeune et employée
  - Un profil éloigné de l'industrie classique, mais représentatif des emplois précaires

# Pour en savoir plus

## Bibliographie :

- [Dares : La montée des embauches en CDD court en France depuis 2000, Un réexamen sectoriel](#)
- [Dares : Stabilité fragmentée: la récurrence de la réembauche et des contrats à durée déterminée en France](#)
- [Dares : Quels sont les usages des contrats courts ? Pratiques et point de vue d'employeurs et salariés](#)
- [Dares : Comprendre le recours aux contrats courts dans l'hôtellerie-restauration. Une approche par les configurations organisationnelles](#)
- [Dares : Comment les employeurs recourent-ils aux contrats courts ?](#)
- [Dares : Des contrats de plus en plus courts ? Mesurer et comprendre la diversité des usages des contrats courts par les employeurs et les salariés](#)
- [Dares : Ces agent-es qui ne font \(pas\) que passer. Les CDD de la fonction publique dans les trajectoires socioprofessionnelles](#)
- [IPP : CDD, CDI : comment évoluent les embauches et les ruptures depuis 25 ans ?](#)
- [Dares : Temps partiel et conditions de travail : travailler moins pour travailler mieux ?](#)



**PRÉFET  
DE LA RÉGION  
BRETAGNE**

*Liberté  
Égalité  
Fraternité*

**Direction régionale  
de l'économie, de l'emploi,  
du travail et des solidarités**