



L'indice de rupture face au numérique

Un outil au service des actions locales en faveur de l'inclusion numérique

vendredi 7 juillet 2023




**PRÉFET
DE LA RÉGION
PAYS DE LA LOIRE**
*Liberté
Égalité
Fraternité*

Matinales Thématiques

La fragilité numérique

Direction régionale
de l'économie, de l'emploi,
du travail et des solidarités

**Vendredi
7 juillet 2023
10h à 11h30**

Pourquoi un indice de rupture face au numérique ?



Un sujet qu'il est parfois difficile d'objectiver à l'échelle locale, commune, infracommunale



Des collectivités territoriales se saisissent de cet enjeu pour construire des plans d'action en la matière



Plusieurs enjeux:

- Identifier les fragilités numériques sur un territoire,
- Identifier les publics les plus touchés sur les territoires,
- Identifier les zones peu/mal couvertes par Internet,



- **Mettre en regard de ces fragilités les réponses existantes pour identifier les réponses à construire**



Une mesure de la fragilité numérique à l'échelle locale

5 critères pour mesurer la fragilité numérique au travers du baromètre @compas:

- Les personnes avec un bas niveau de formation,
- Les personnes sans emploi,
- Le taux de pauvreté,
- Les personnes âgées de 70 ans et plus,
- La part des personnes immigrées

=> Une série de critères qui participent d'une fragilité numérique

L'exemple de la Région « Pays de la Loire »

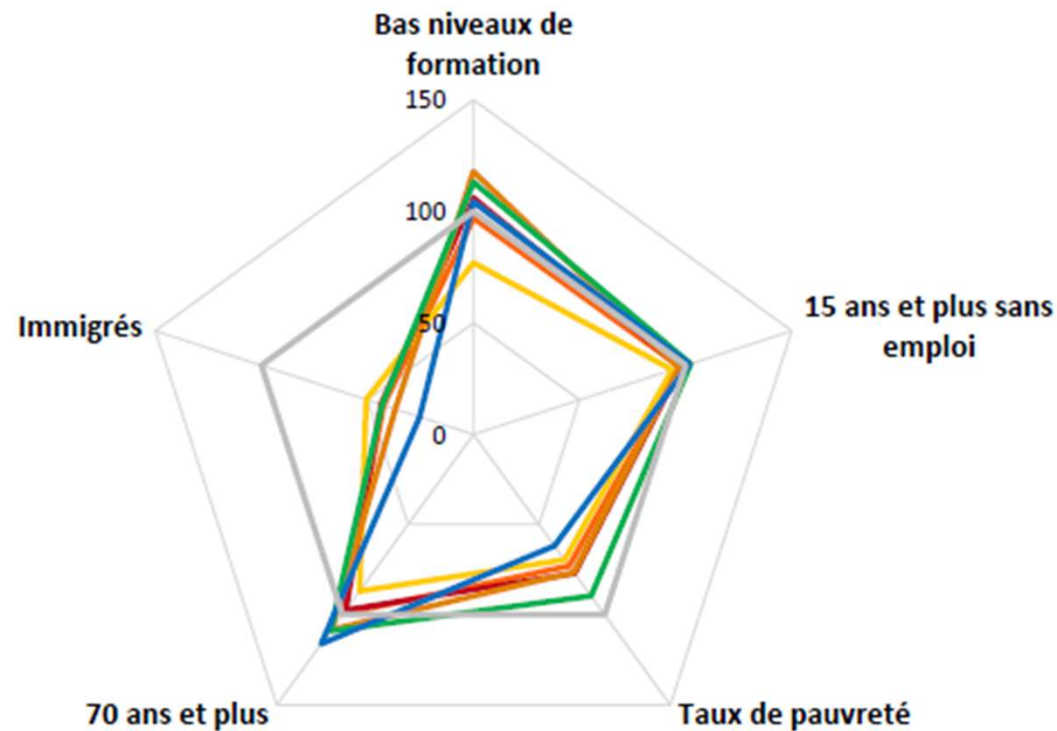
Indice de rupture face au numérique

Sources : Insee, RP & fichiers détail 2019, Filosofi 2020

- Traitements © Compas

Dans l'ensemble, aucun des 5 critères composant l'indice n'est surreprésenté dans les Pays de la Loire par rapport à la France Métropolitaine.

La part des personnes immigrées y est très nettement inférieure.



Cependant par rapport à la France Métropolitaine et à la Région:

- La Sarthe, la Mayenne, et la Vendée se distinguent par une part plus importante de personnes peu qualifiées,
- La Vendée et la Sarthe se distinguent par une part plus importante de séniors

— Les Pays de la Loire — Loire-Atlantique — Maine-et-Loire
— Mayenne — Sarthe — Vendée
— France métropolitaine

→ Des **enjeux spécifiques** en matière d'accompagnement numérique.

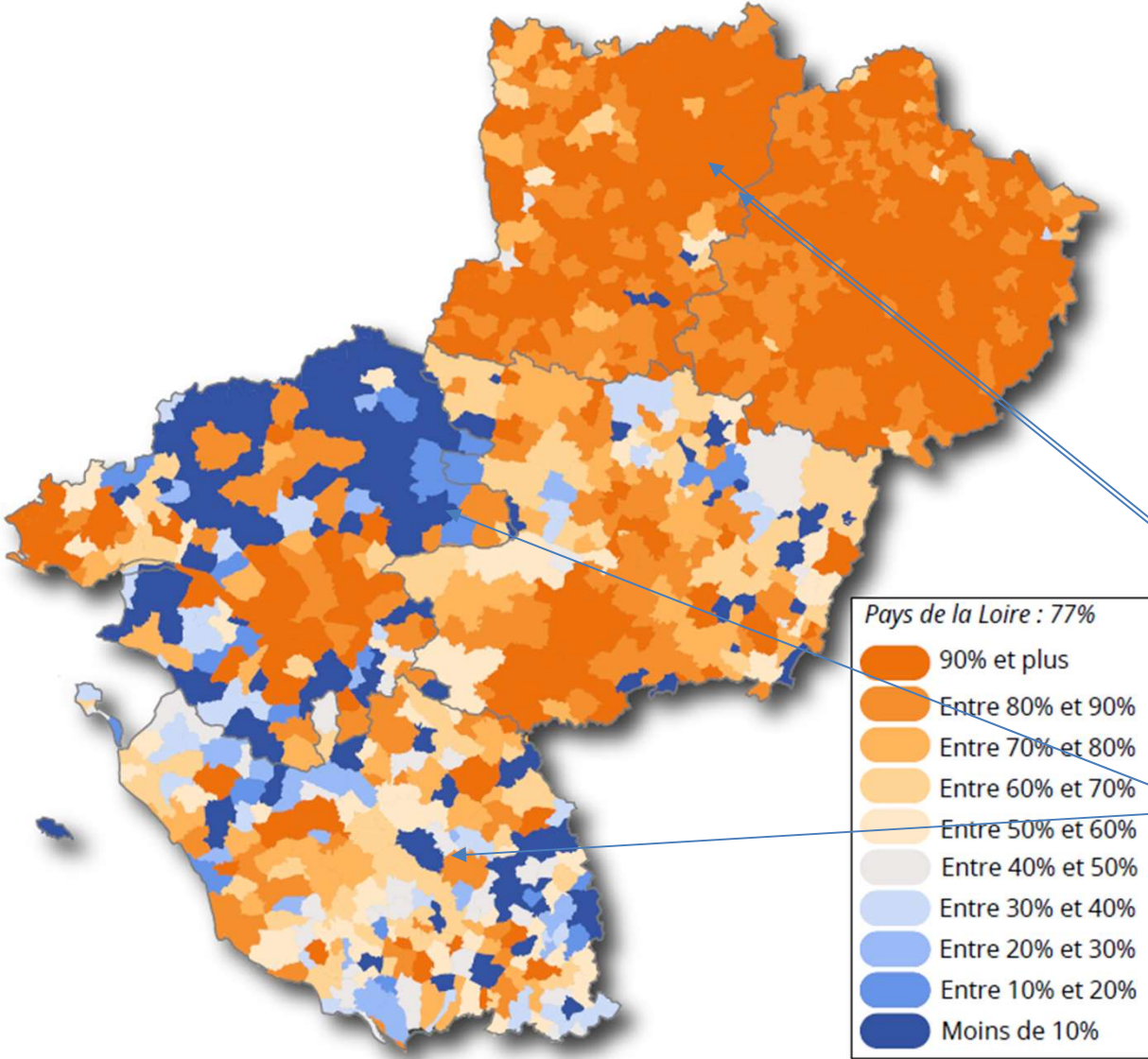
→ Ces publics **formulent-ils des demandes ?**

→ **Sont-ils vus** dans les structures ?

L'exemple de la Région « Pays de la Loire » : une approche à compléter par la qualité de connexion



Part des entités éligibles à la fibre, à une offre dont le débit descendant est supérieur à 30 mbit/s en % au 4ème trimestre 2022



La région est marquée par de grandes disparités en matière d'accès à une connexion très haut débit.

77% des locaux sont éligibles à la Fibre dans la Région.

La Mayenne et la Sarthe affichent un taux de couverture par la fibre très important.

La situation est plus diverse en Vendée, et surtout en Loire Atlantique.

Du macro au micro: du portrait général à la ressource pour l'action

Pour accompagner l'action locale, plusieurs enjeux:

- **Cartographier les zones de fragilité numérique,**
- **Mettre en regard les fragilités avec les réponses,**

Un objectif: les réponses locales se situent – elles en proximité des fragilités géographiques ?

Les réponses sont plurielles et pas toujours connues des acteurs municipaux et associatifs.

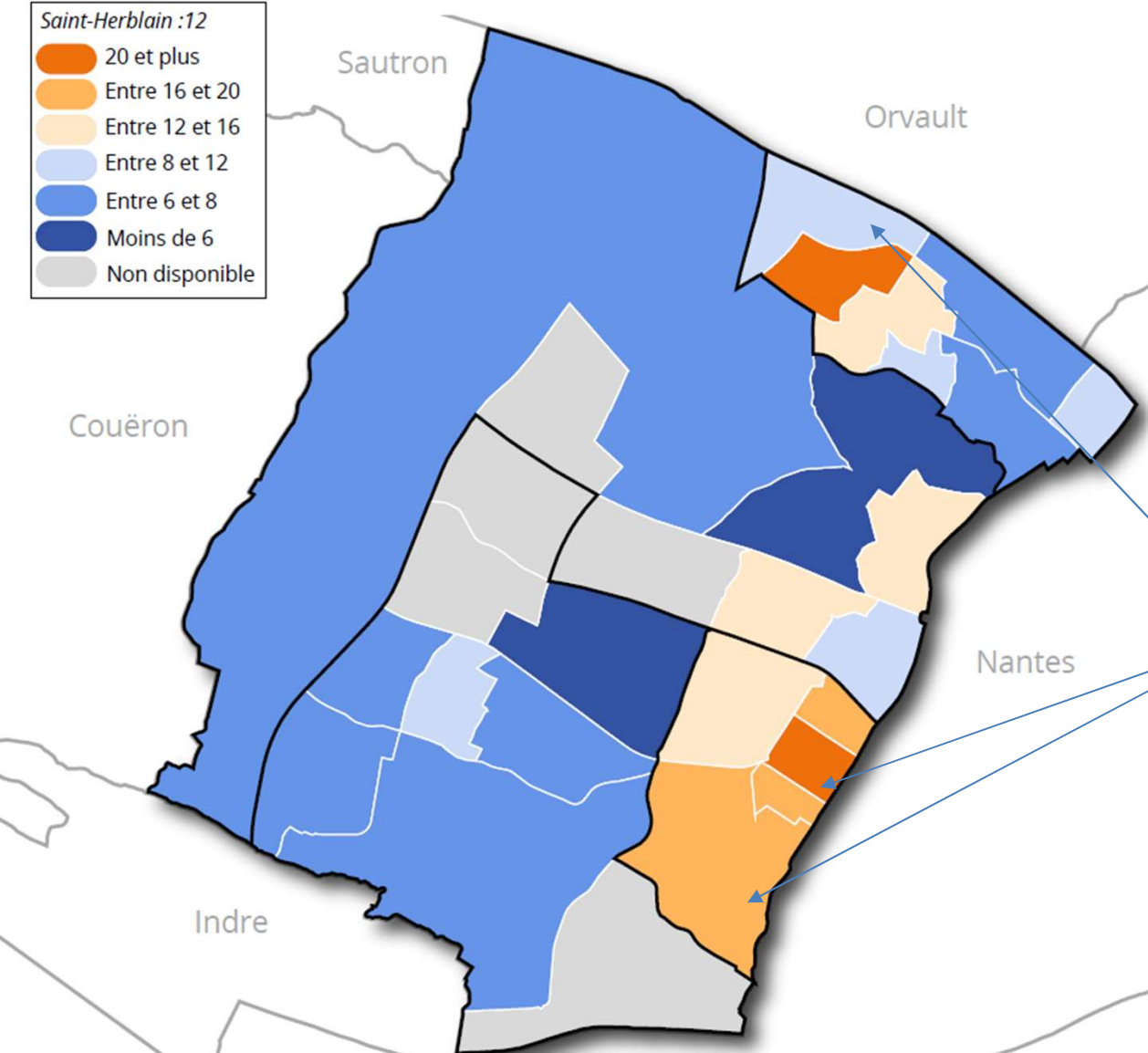
Pour les mettre en évidence, un croisement de plusieurs sources est nécessaires:

- **Les lieux qui usuellement effectuent de la médiation numérique sous des formes diverses :**
 - Maisons France Services, les médiathèques, les Centre sociaux, les CNFS, etc.
- **La cartographie des lieux d'inclusion numérique:**
 - <https://cartographie.societenumerique.gouv.fr/orientation>

Du macro au micro: du portrait général à la ressource pour l'action

L'exemple de la commune de Saint Herblain

Indice de rupture face au numérique



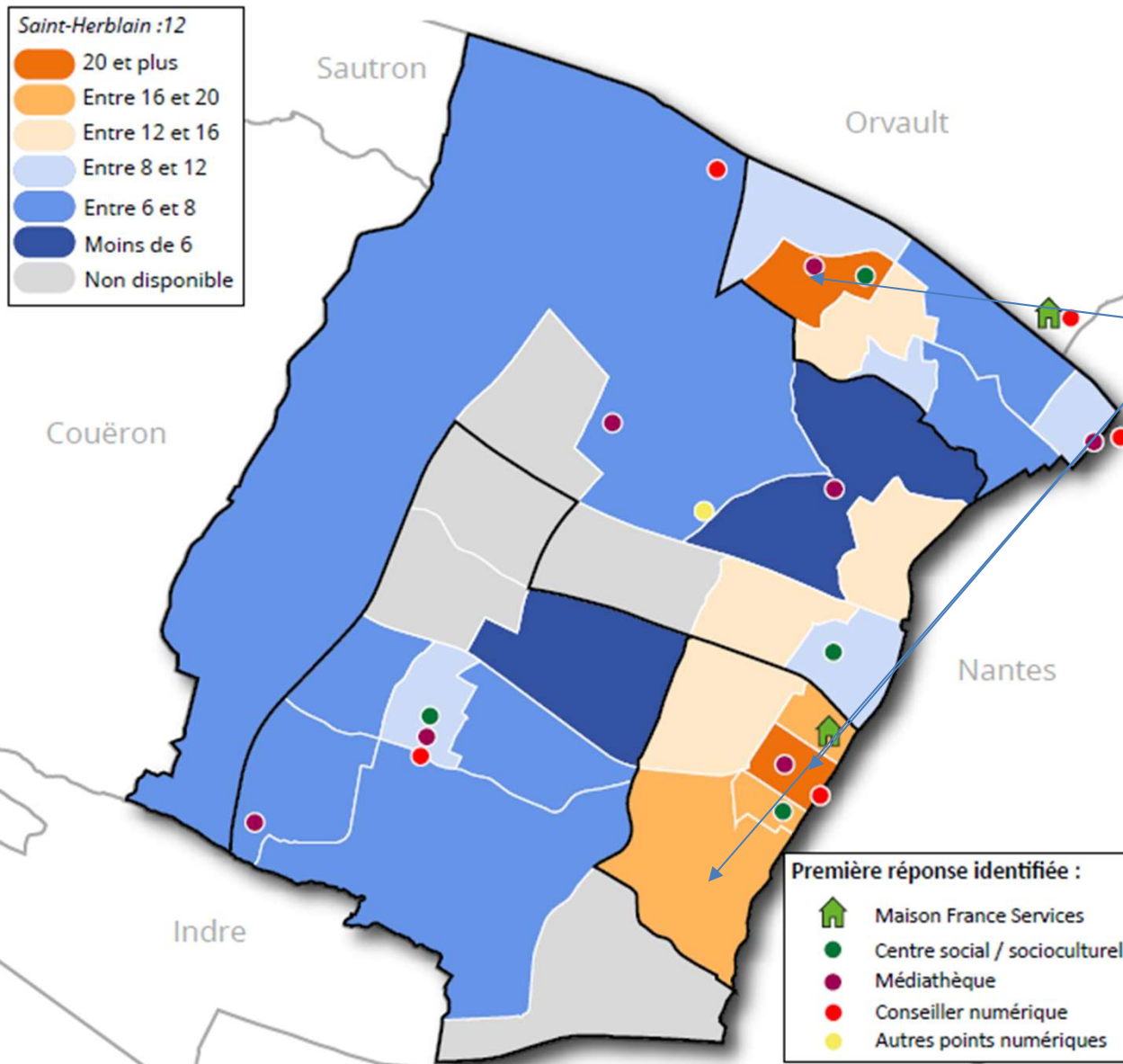
L'indice de Fragilité numérique est décliné à l'IRIS pour obtenir une vision plus fine.

Il met en évidence les secteurs qui concentrent le plus de fragilités numériques (ou de population susceptibles de rencontrer des difficultés face au numérique)

Du macro au micro: du portrait général à la ressource pour l'action

L'exemple de la commune de Saint Herblain

Indice de rupture face au numérique



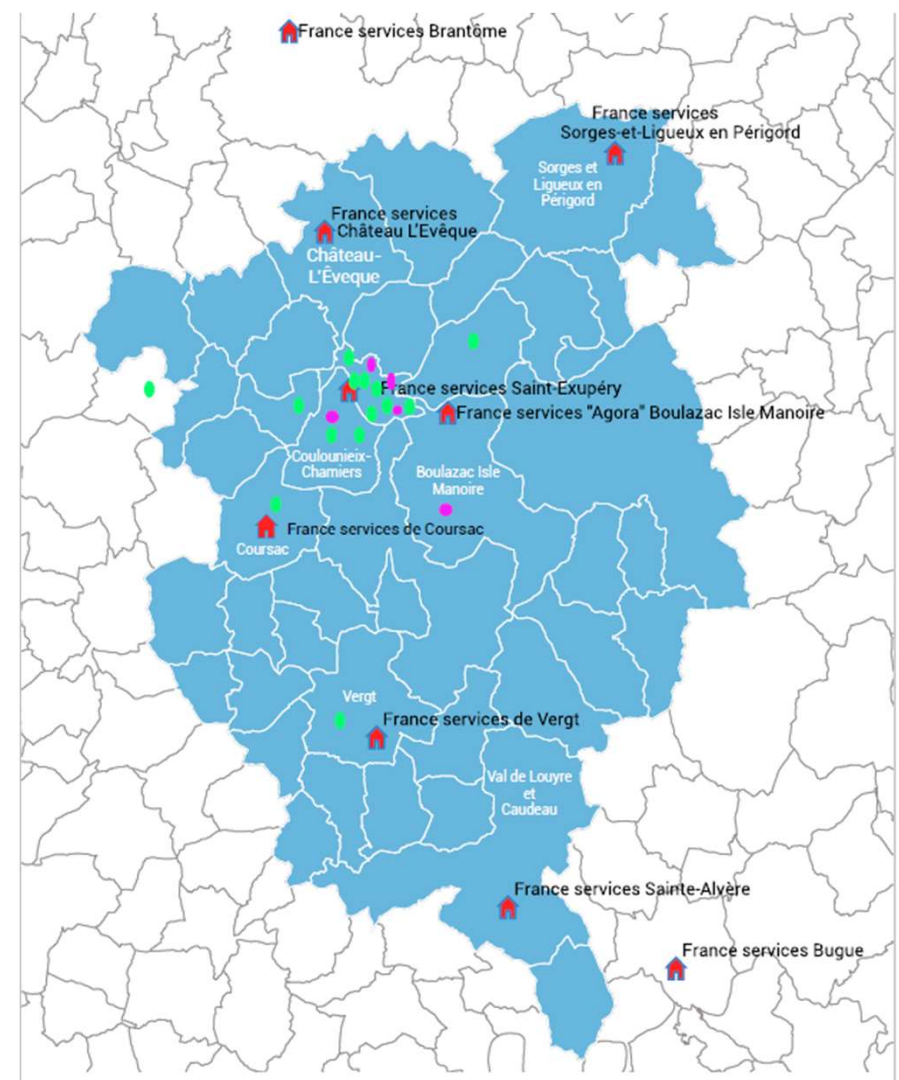
Les premières réponses locales identifiées montrent:

- Une diversité de réponses,
- Une relative adéquation entre zones de forte fragilité numérique et réponses locales.

Cette carte est un outil de travail pour construire une réponse locale coordonnée en matière d'inclusion numérique.

Du macro au micro: du portrait général à la ressource pour l'action.

L'exemple du Grand Périgueux



- Commune sans fragilité majeur face aux numérique, population plutôt jeune au niveau de vie plus élevé.
- Commune avec comme fragilité principale face au numérique une sur-représentation des 70 ans et plus, proche du centre urbain.
- Commune avec comme fragilité principale face au numérique une sur-représentation des bas niveau de formation, population vieillissante, prédominance d'employés et d'ouvriers mais un taux d'activité faible.
- Commune avec comme fragilités principales face au numérique une sur-représentation des bas niveau de formation et des immigré(e)s, population plutôt jeunes, prédominance des emplois agricoles et taux d'activité élevé.
- Commune avec sur-représentation de l'ensemble des indicateurs de fragilité face au numérique (et plus principalement des personnes sans emploi, des 70 ans et plus), rurale de petite taille et vieillissante.
- Commune avec sur-représentation de l'ensemble des indicateurs de fragilité face au numérique (et plus principalement les 15 ans et plus sans emploi et bénéficiaires des minima sociaux), urbaine, plutôt jeunes au niveau de vie médian faible.

- Maison France Services
- Commune du Grand Périgueux
- Commune de Dordogne
- Formation à la bureautique de base
- Accompagnement à l'accès aux démarches administratives et aux droits sociaux
- Multiples : accompagnement et formation

- La fracture numérique est une réalité aujourd'hui bien connue et bien documentée à l'échelle nationale, voire régionale,
- Face à la réduction de la présence territoriale des opérateurs de l'accès aux droits, des réponses ont émergé (CNFS, Maisons France Services, Pass Numérique, etc.),
- Un enjeu majeur: celui de la coordination des acteurs.
- Pour construire des plans d'actions pertinents, le partage de la réalité de la fracture numérique est importante, le partage des réponses apportées également.



Contact :

contact@compas-tis.com

Tél. : 02 51 80 69 80

 [@compas_infos](https://twitter.com/compas_infos)

 [@Compas](https://www.linkedin.com/company/compas-tis)

www.lecompas.fr

Spécialiste du développement social local

Le Compas se développe depuis plus de 20 ans grâce à ses valeurs humaines, son réseau, ses partenariats bien ciblés, ses outils et méthodes continuellement renouvelés et son savoir-faire reconnu.

Nos engagements :

- > Contribuer au mieux-vivre des habitants et mettre en évidence les besoins invisibles.
- > Capitaliser les connaissances et les questionnements pour éclairer les enjeux sociaux.
- > Tisser une relation de confiance pour construire ensemble les politiques de demain.